



BEDIENUNGSANLEITUNG

TRESORSCHLOSS PRIMOR 1000 / 3000

Elektronisches Tresorschloss für WA-Tresore

Herzlichen Dank

Wir bedanken uns herzlich bei Ihnen, dass Sie in puncto Sicherheit auf Waldis setzen.

Sie haben sich beim Tresorkauf für ein nach EN1143-1 geprüfetes Produkt entschieden. Ein Schweizer Qualitätsprodukt mit VdS - geprüfter Sicherheit.

Bitte lesen Sie vor der Inbetriebnahme Ihres Wertschutzschrankes diese Anleitung genau durch!

Ihr Kontakt bei Fragen

WALDIS Tresore AG

Hofwissenstrasse 20

CH-8153 Rümlang

Telefon: +41 43 211 12 00

Fax: +41 43 211 12 12

E-Mail: info@tresore.ch

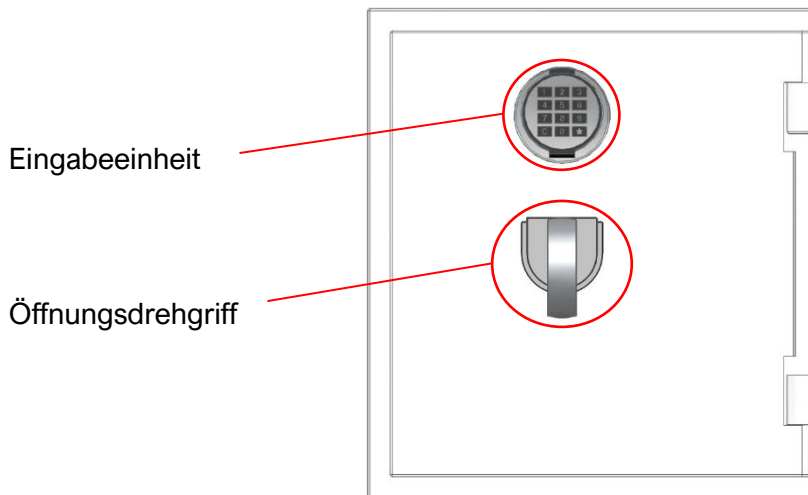
Inhaltsverzeichnis

1. Übersicht.....	1
1.1. Bedienelemente WALDIS Basic 480	1
1.2. Bedienelemente WALDIS Eco und Business	1
2. Inbetriebnahme	2
3. Bedienung.....	3
3.1. Öffnen des Tresors.....	3
3.2. 3.2. Verschiessen des Tresors	3
3.3. Code-Umprogrammierung.....	4
3.4. Batteriewechsel	5
4. Störungen	6
4.1. Batterie.....	6
4.2. Manipulationssperre.....	6
5. Grundregeln für sichere Codes	6

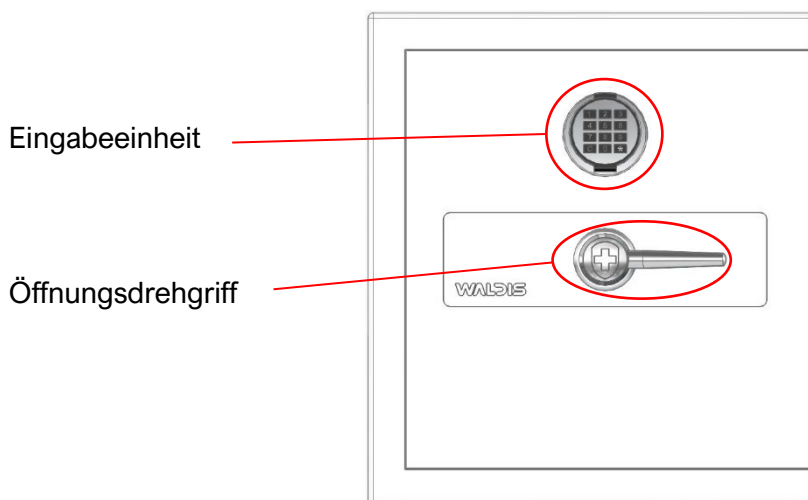
1. Übersicht

Das PRIMOR 1000 / 3000 wird im Tresormodell WALDIS Basic 480 und der WALDIS Eco / Business Modellreihen als Standardschloss verbaut.

1.1. Bedienelemente WALDIS Basic 480



1.2. Bedienelemente WALDIS Eco und Business



HINWEIS: In der nachfolgenden Bedienungsanleitung wird jeweils die Handhabung eines Tresors beschrieben und dargestellt, bei welchem sich das Scharnier auf der rechten Seite der Tür befindet! Falls Sie einen Tresor besitzen, bei dem sich das Scharnier auf der linken Seite der Tür befindet, müssen Sie alle Dreh-, Öffnungs- und Schliessbewegungen in die entgegengesetzte Richtung ausführen!

2. Inbetriebnahme

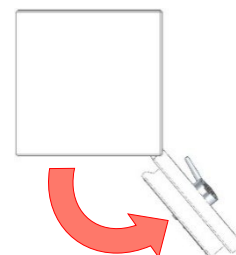
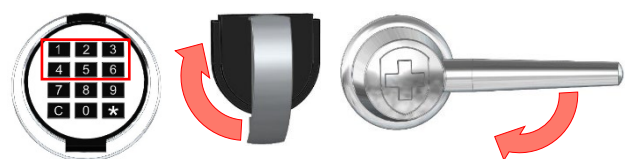
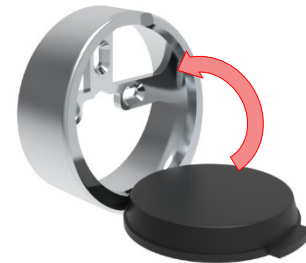
Sobald der Tresor geliefert und fachgerecht verankert wurde, kann das Schloss und somit der Tresor in Betrieb genommen werden.

Dazu halten Sie sich bitte an den folgenden Ablauf:

1. Kontrollieren, dass der Öffnungsdrehgriff in der Geschlossenstellung ist, in dem man den Öffnungsdrehgriff mit leichtem Druck im Gegenuhrzeigersinn in die Endposition drückt.
2. Tastatur an der oben angebrachten Lasche vorsichtig aus der Eingabeeinheit lösen und nach unten klappen.
3. Die 9V ALKALINE Blockbatterie an das im Gehäuse der Eingabeeinheit liegende Kabel anstecken und die Batterie von vorne ins Gehäuse einlegen.
4. Tastatur wieder nach oben klappen, bis diese im Gehäuse der Eingabeeinheit einrastet.
Kabel oberhalb der Batterie ins Gehäuse einlegen.
5. Werkscode (1-2-3-4-5-6) eingeben und den Öffnungsdrehgriff im Uhrzeigersinn in die Endposition drehen.
6. Türe öffnen.



Einklemmen des Kabels verhindern!



7. Neuer Code programmieren gemäss Kapitel 3.3.

3. Bedienung

3.1. Öffnen des Tresors

Zum Öffnen des Tresors halten Sie sich bitte an den folgenden Ablauf:

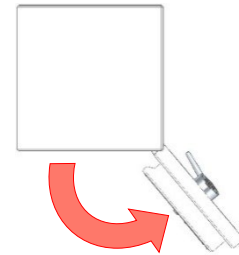
1. Öffnungsdrehgriff zuerst im Gegenuhrzeigersinn in die Geschlossenstellung drücken, um sicher zu stellen, dass der Schlossriegel entlastet ist.



2. Code eingeben und **nach** dem akustischen Doppel-Signal innerhalb 3 Sekunden den Öffnungsdrehgriff im Uhrzeigersinn in die Offenstellung drehen.



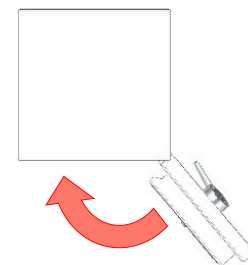
3. Türe öffnen.



3.2. 3.2. Verschiessen des Tresors

Zum Schliessen des Tresors halten Sie sich bitte an den folgenden Ablauf:

1. Türe schliessen (Öffnungsdrehgriff in Offenstellung).



2. Öffnungsdrehgriff im Gegenuhrzeigersinn in die Geschlossenstellung drehen (Schloss schliesst automatisch).



3. Durch Drücken des Öffnungsdrehgriffes im Uhrzeigersinn überprüfen, ob das Schloss und somit der Tresor verschlossen ist.



3.3. Code-Umprogrammierung



HINWEIS: Das Programmieren eines neuen Codes muss immer bei geöffneter Tür durchgeführt und getestet werden!

Wurde der Code vergessen oder kann er nicht mehr rekonstruiert werden, muss der Tresor auf Kosten des Besitzers notgeöffnet und repariert oder ersetzt werden!

Im Falle einer Reparatur verfällt die Zertifizierung!

Bedeutung der Akustiksignale

1x Signal: Eingabe akzeptiert

2x Signal: Code ist richtig

Langes Signal: Code ist falsch

Vorgehen:

1. Türe mit dem aktuellen Code öffnen (Kapitel 3.1.).
2. Öffnungsdrehgriff in der Offenstellung lassen.
3. Auf der Eingabeeinheit die «0»-Taste lange drücken, bis die rote LED dauerhaft leuchtet und ein akustisches Doppelsignal zu hören ist.
4. Den aktuellen Code eingeben (akustisches Doppelsignal).
5. Den neuen Code eingeben (akustisches Doppelsignal).
6. Den neuen Code zur Bestätigung nochmals eingeben (akustisches Doppelsignal).
7. Bei geöffneter Türe, den Öffnungsdrehgriff im Gegenuhrzeigersinn in die Geschlossenstellung bewegen (Schloss schliesst automatisch).
8. Den neu programmierten Code eingeben und das Schloss über den Öffnungsdrehgriff im Uhrzeigersinn wieder öffnen.
9. Schritt 7 und 8 einmal wiederholen, um sicher zu stellen, dass der neue Code vom Schloss angenommen wurde und funktioniert.
10. War die Testöffnung des Schlosses erfolgreich, ist der neue Code programmiert und der Tresor kann geschlossen werden (Kapitel 3.2.).



HINWEIS: Unterlaufen bei der Umstellung Fehler oder entsteht eine Pause länger als 10 Sekunden, bleibt der alte Code gültig. Der Programmiervorgang muss neu begonnen werden.

3.4. Batteriewechsel

Ist ein Batteriewechsel nötig (Kapitel 4.1.), halten Sie sich an den folgenden Ablauf:

1. Batterie beschaffen (9V ALKALINE Blockbatterie)

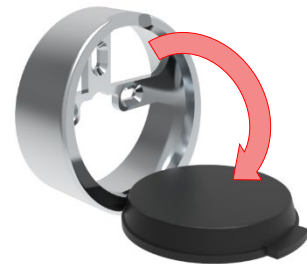
Ablaufdatum beachten!



2. Tastatur an der oben angebrachten Lasche durch Ziehen aus der Eingabeeinheit lösen.



3. Tastatur vorsichtig nach unten klappen.

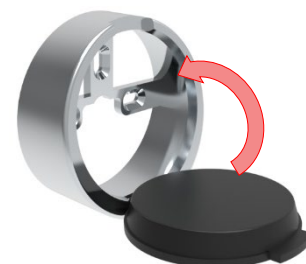


4. Alte Batterie vom innenliegenden Kabel lösen und die neue Batterie ans Kabel anstecken. Die Batterie und das Kabel ins Gehäuse der Eingabeeinheit einlegen.



5. Tastatur wieder hochklappen und mit leichtem Druck ins Gehäuse der Eingabeeinheit einrasten lassen:
Kabel oberhalb der Batterie ins Gehäuse einlegen.

Einklemmen des Kabels verhindern!



4. Störungen

4.1. Batterie

Bei unzureichender Batteriespannung erfolgt nach der Code-Eingabe mehrmals hintereinander ein Warnton und die rote LED blinkt mehrmals abwechselnd.

Werden die oben genannten Warnhinweise wahrgenommen, muss die 9V Blockbatterie des Schlosses schnellstmöglich gewechselt werden (Kapitel 3.4.).

4.2. Manipulationssperre

Nach 4 ungültigen Code-Eingaben ist das Tastenfeld für ca. 5 Minuten gesperrt. In dieser Sperrzeit ist alle 10 Sekunden ein Leuchtsignal ersichtlich. Werden nach Ablauf der Sperrzeit nochmals 2 falsche Codes eingegeben, beginnt erneut die Sperrzeit von 5 Minuten. Die Sperrzeit endet, sobald der gültige Code korrekt eingegeben wurde.

5. Grundregeln für sichere Codes

Was gilt es zu vermeiden:

- Verwenden Sie keine Trivialwerte wie 000000 oder 123456
- Nicht der eigene Geburtstag, keine Autokennzeichen oder Telefonnummer verwenden.
- Verwenden Sie keinen Code, welchen Sie schon anders wo verwenden

Wie sollte ein Code aufgebaut sein:

- Der Code sollte keine logische Struktur besitzen
- Möglichst alle Tasten berücksichtigen (Abnutzungsspuren auf der Tastatur verraten mit der Zeit die einzelnen Zahlen)

Aufbewahrung eines Codes:

- Ein Code ist nur sicher, wenn er auch geheim bleibt
- Codes sollte man sich merken, nicht aufschreiben
- Überlegen Sie sich wie der Code dennoch erhalten bleibt, wenn der Inhaber das Codes nicht mehr preisgeben kann (z.B. im Todesfall). Hinterlegen Sie ein versiegeltes Couvert bei Ihrem Notar.



HINWEIS: Wurde der Code vergessen oder kann er nicht mehr rekonstruiert werden, muss der Tresor auf Kosten des Besitzers aufgebohrt und repariert oder ersetzt werden!